



# **TAS Export**

## **Version 1.4**

<http://www.cosynus.de>



# COSYNUS

Gesellschaft für  
Computersysteme, Netzwerktechnik  
und Softwareentwicklung mbH

## ***Presentazione di TASExport***

TASEXPORTE consente di esportare in XML parti di una struttura archivio Tobit (TAS). Vengono forniti modelli XML per visualizzare le directory e i messaggi esportati in un browser compatibile con XML. Con l'ausilio di parametri di linee comandi e di procedure pianificate in Microsoft Windows®, è possibile automatizzare l'esportazione.

## ***Domande? Proposte? Bug-Report?***

Eventuali domande o proposte in merito a TASEXPORTE possono essere rivolte a:

Tasa Italia Srl  
Tobit Authorized Sales Agent  
I-39057 Appiano –BZ-  
Telefono: 0471-663647  
eMail: [cosynus@tasaitalia.it](mailto:cosynus@tasaitalia.it)  
www: <http://www.cosynus.de>

## **AVVISO!**

Cosynus GmbH non si assume alcuna responsabilità per eventuali danni derivanti direttamente o indirettamente dall'utilizzo di questo programma.

Si possono avere risultati indesiderati nei seguenti casi:

- il collegamento di rete si è interrotto durante l'esportazione;
- sono subentrati errori nel sistema durante l'esportazione;
- contemporaneamente all'esportazione sono attivi processi di elaborazione nella struttura archivio Tobit;
- contemporaneamente all'esportazione viene eseguita la pulizia dati TOBIT, oppure
- il supporto di esportazione perde, distrugge o salva solo parzialmente i dati durante l'esportazione.

È opportuno quindi **non** eseguire il programma contemporaneamente alla pulizia dati TOBIT o durante processi di elaborazione e accertarsi preventivamente della funzione prescelta tramite l'opzione „*nur simulieren!*“ (solamente simulazione!)

## 1 Registrazione

**Cosynus Registrazione**

# Registrierung

Questo programma richiede una chiave di attivazione. La chiave di attivazione è specifica al Server e deve essere reinserita in caso di variazioni apportate al sistema. Richieda la chiave presso la Tasa Italia Srl

Telefono: 0471 663647

Fax: 0471 671464  
eMail: cosynus@tasaitalia.it

Modulo eMail

Vers. licenza:

Vers. Demo

Vers. Compl

C. sistema: B4B5-30D8-84

Chiave attivaz:

Registra!

Durante l'avviamento iniziale viene richiesta la registrazione del programma. La registrazione è specifica per il computer in uso e necessita pertanto di un **codice di sistema** specifico riportato nel campo di immissione in fondo alla schermata. Il codice può essere comunicato per telefono o tramite e-mail utilizzando l'apposito formulario.

Se si è in possesso di un **codice di attivazione** pertinente a un tipo di licenza, digitare il tipo di licenza nel campo di selezione C.sistema e il codice di attivazione nel campo di immissione "Chiave di attivazione" Premere infine il pulsante „Registra!“ per avviare la registrazione del codice.

Se si desidera eseguire per il momento solo una prova del programma, è sufficiente chiudere la finestra. Nel menu principale visualizzato successivamente, l'intestazione contiene la funzione aggiuntiva „(Demoversion)“ (Versione demo). Le funzionalità della versione demo sono limitate.

## 2 Menu principale

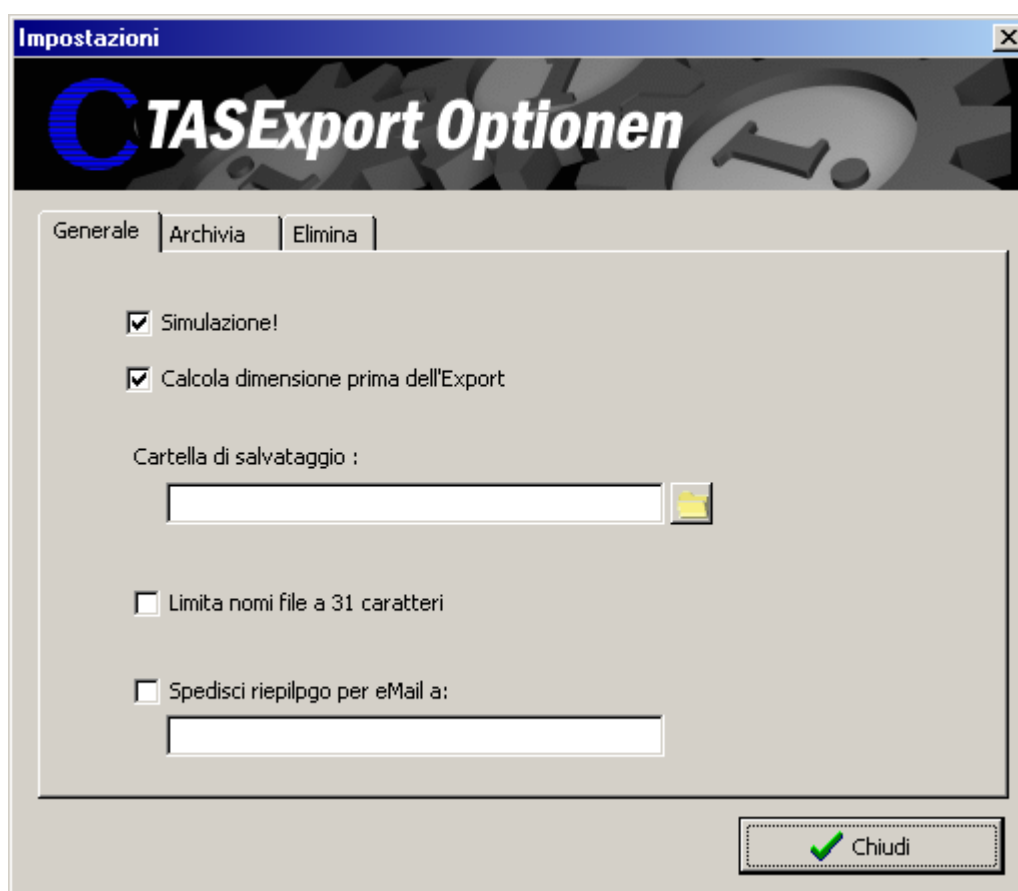


Una volta avviata l'esecuzione di TASEXPORT senza l'aggiunta di ulteriori argomenti, si apre la finestra principale del programma. Selezionando Program (Programma) è possibile avviare l'esportazione o uscire dal menu principale. Alla voce Impostazioni è possibile eseguire o salvare le impostazioni relative all'esportazione oppure caricare impostazioni già esistenti. Alla voce Archivi si possono selezionare, salvare o caricare gli archivi della struttura archivio Tobit (TAS). Alla voce Registrazione è contenuta la richiesta di licenza per TASEXPORT.

## 3 Impostazioni

Aprire la finestra di dialogo Opzioni selezionandola dal menu "Impostazioni→Opzioni". I valori modificati vengono direttamente adottati nella configurazione corrente. Nella visualizzazione ad albero a sinistra è possibile selezionare le diverse sezioni della configurazione che compariranno poi nella pagina a destra.

### 3.1 Impostazioni „Allgemein“ (Generale)



L'opzione „*Simulazione*“ consente di esaminare in modalità preventiva il risultato di una esportazione senza alcuna modifica o creazione reale di dati.

Poiché le porzioni di archivio vengono spesso salvate su supporti dati intercambiabili, è possibile calcolare la dimensione di esportazione presunta prima di esportare i dati, selezionando l'apposito campo. In questo modo viene indicato lo spazio su disco necessario per archiviare i dati selezionati.

La „*Cartella di salvataggio*“ dovrebbe essere una directory vuota in quanto le esportazioni eseguite sovrascrivono i file esportati fino a quel momento. In futuro è prevista un'opzione per aggiungere archivi già esportati.

Per il salvataggio su CD, la lunghezza massima del nome del file prevista dallo Standard ISO è 31 caratteri. Poiché i nomi dei file di allegati possono essere più lunghi, è possibile selezionare la funzione „Limita nomi file a 31 caratteri”.

Il risultato del ciclo di programma può comodamente essere inviato per e-mail a qualsiasi indirizzo di posta elettronica selezionando l'apposita casella „Spedisci riepilogo per eMail”. Per l'esecuzione batch del programma occorre tuttavia l'accesso alla directory \import del server David corrente. Per un'esecuzione interattiva è sufficiente un client di posta elettronica compatibile MAPI.

## 3.2 Impostazioni „Archivia”



Le impostazioni di archiviazione offrono alcuni filtri che consentono di selezionare solo quei messaggi che si desidera effettivamente archiviare. Occorre innanzi tutto selezionare il periodo di tempo che contiene i messaggi da esportare. Ad esempio, per archiviare i messaggi inviati tra il 1° aprile e il 1° maggio 2001, inserire le date nei relativi campi, come segue:

- Solo dati dopo il 31.03.01
- Solo dati prima del 01.05.01

Nella parte inferiore della finestra sono disponibili i campi di selezione per l'archiviazione dei vari tipi di messaggi. L'opzione „Altri” contiene anche i cosiddetti „Links” a DAVID.

### 3.3 Impostazioni „Elimina“



I messaggi archiviati possono essere cancellati automaticamente. Tipi di messaggi quali indirizzi e note di calendario, da lasciare in memoria in *TAS*, possono essere esplicitamente **esclusi** dalla cancellazione.

Se l'archiviazione viene avviata dal menu principale, prima della procedura di cancellazione, viene chiesta una conferma. Se la procedura viene avviata tramite un prompt o nell'utilità di sistema Windows „Operazioni pianificate“, i dati verranno cancellati senza preavviso.

### 3.4 Caricamento e salvataggio impostazioni

Selezionando dal menu principale "Impostazioni→Salva", è possibile salvare le impostazioni di esportazione correnti in un file `.ini`.

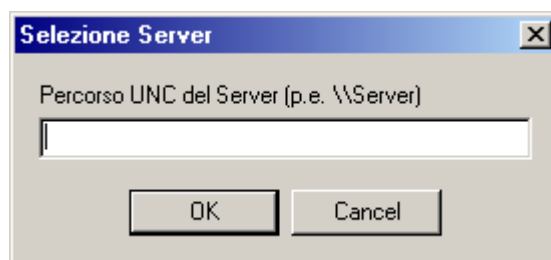
Per caricare impostazioni di esportazione salvate, selezionare del menu principale "Impostazioni→Carica"

Nella sezione 6 a pagina 14 è illustrata la procedura per caricare impostazioni di esportazione da o nell'utilità di sistema Windows „Operazioni pianificate“, avviando la procedura tramite un prompt.

## 4 Archivio ad albero

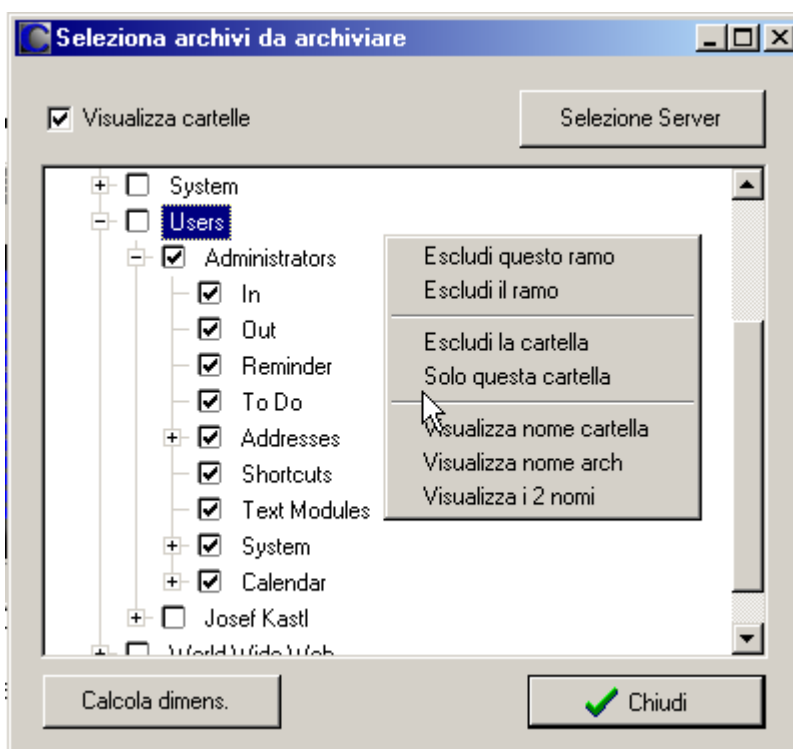
### 4.1 Selezione di archivi da esportare

Per selezionare gli archivi da salvare aprire dal menu principale "Archivi→Selezione archivi" e appare la finestra di dialogo per selezionare le directory da archiviare. Durante l'avviamento iniziale si richiede innanzitutto il percorso UNC del server contenente il *TAS* da archiviare:



Al termine si apre la finestra di dialogo che contiene per il momento soltanto la radice „Archivi” dell'albero *TAS*. Se si desidera in seguito sostituire il server, fare clic sul pulsante in alto a destra „Selezione server”. Con questa operazione si perde tuttavia la selezione archivio attiva fino a quel momento.

Per visualizzare le sottocartelle, fare clic con il tasto sinistro del mouse sul carattere “+” posto davanti a ciascuna cartella. Analogamente, per comprimere le sottocartelle, fare clic con il tasto sinistro del mouse sul carattere “-” posto davanti a ciascuna cartella.





Per impostazioni predefinite vengono visualizzati sia i nomi che compaiono in *TAS*, sia quelli dei percorsi fisici della finestra di Windows Explorer. Per passare dalla visualizzazione del nome archivio a quella del nome fisico, attivare/disattivare la casella di controllo „Visualizza cartelle”.

Per selezionare un archivio e tutti i relativi sottoarchivi da archiviare, fare clic con il tasto sinistro del mouse nel campo vuoto della casella di controllo posto davanti al nome dell'archivio.

Per escludere dall'archiviazione un archivio e tutti i relativi sottoarchivi, deselegionare con il tasto sinistro del mouse il campo della casella di controllo posto davanti al nome dell'archivio.

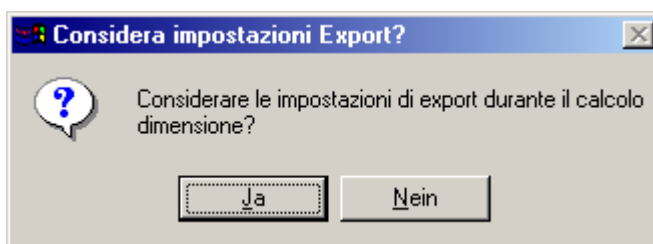
Se si desidera selezionare un solo archivio senza sottoarchivi da archiviare, premere il tasto Ctrl e selezionare con il tasto sinistro del mouse il campo vuoto della casella di controllo posto davanti al nome dell'archivio. Il singolo archivio selezionato viene evidenziato in **verde**.

Per escludere dall'archiviazione un singolo archivio, senza modificare la selezione dei sottoarchivi, premere il tasto Ctrl e deselegionare con il tasto sinistro del mouse il campo della casella di controllo posto davanti al nome dell'archivio. Il singolo archivio escluso viene evidenziato in **rosso**.

In alternativa, è possibile aprire il menu sensibile al contesto di un nome archivio con il tasto destro del mouse e selezionare al suo interno l'opzione prescelta.

Se una directory da archiviare è evidenziata, ma non appare in rosso, e se nell'istante tra la selezione dell'archivio e l'effettiva archiviazione altre directory si aggiungono a quella selezionata, verranno anch'esse archiviate. Ciò non si verifica se la directory è evidenziata in rosso.

Se si desidera salvare gli archivi su supporti intercambiabili, è importante conoscere il volume presunto dei dati degli archivi esportati. Fare clic sul pulsante in basso a sinistra „Calcola dimensione”.



È possibile scegliere se tener conto delle impostazioni di esportazione correnti e quindi calcolare solo il volume dati effettivo risultante durante l'esportazione oppure se si preferisce calcolare la dimensione di tutti i messaggi e i dati contenuti.

## 4.2 Caricamento e salvataggio di un archivio ad albero

Selezionando la voce Archivi→Salva... è possibile salvare l'archivio ad albero corrente in un file `.tree`.

Per caricare un archivio ad albero salvato, selezionare dal menu principale Archivi→Carica...

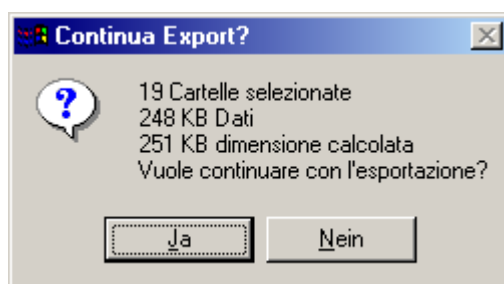
Nella sezione 6 a pagina 14 è illustrata la procedura per caricare un archivio ad albero da o nell'utilità di sistema Windows „Operazioni pianificate " , avviando la procedura tramite un prompt.

## 5 Esecuzione del programma

**Prima di procedere, leggere attentamente le avvertenze riportate a pagina due.**

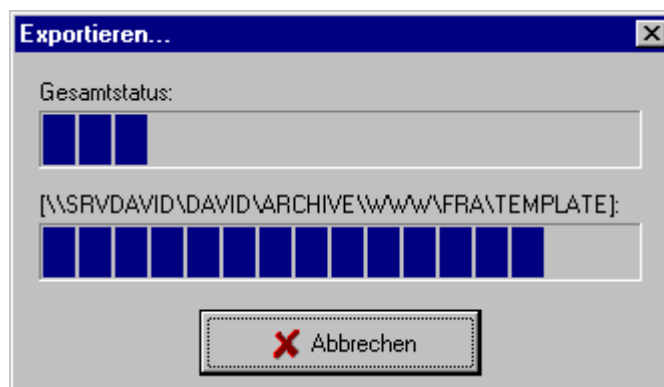
Selezionare dal menu principale Program→Esegui adesso!. Se è stata attivata l'opzione „*Simulazione!*“, una nota informerà che nel passaggio successivo non sarà possibile inserire o cancellare dati e che *TAS* non subirà alcuna modifica.

Se è stata attivata anche l'opzione „*Calcola dimensione*“ verrà innanzitutto calcolato anche il volume dati delle directory selezionate per essere esportate tramite le impostazioni di esportazione. Infine comparirà una finestra di dialogo con le informazioni relative al volume dati e la richiesta di conferma per procedere con l'esportazione:



La finestra di dialogo non compare richiamando il programma tramite un prompt o dall'utilità di sistema Windows „*Operazioni pianificate*“.

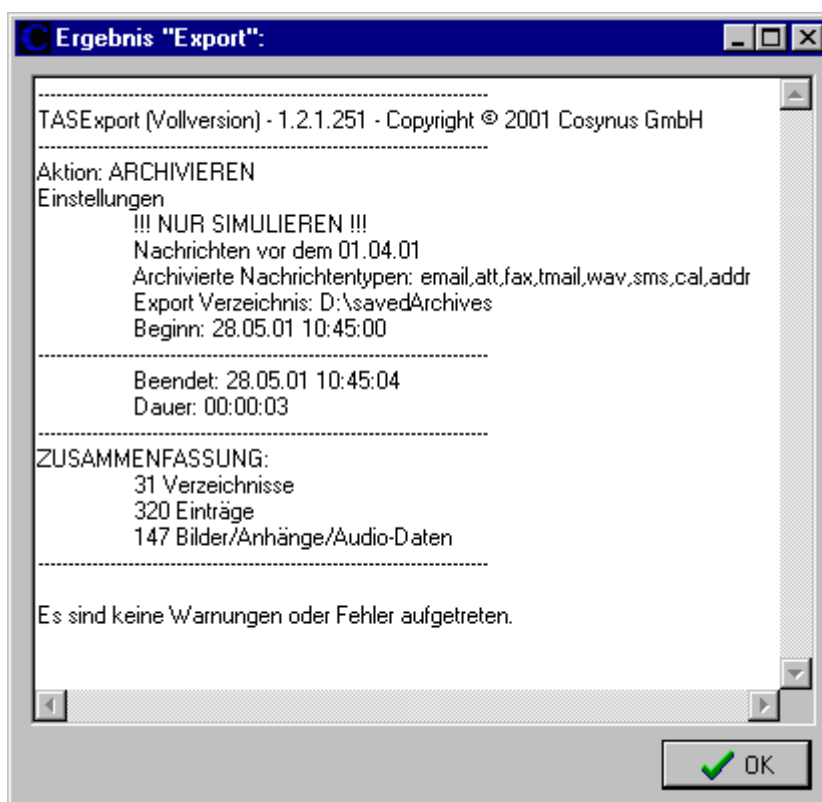
Se si prosegue l'esportazione, compare una finestra con le informazioni relative allo stato corrente dell'esportazione:



L'indicatore di avanzamento in alto nella finestra indica la durata totale dell'esportazione. In basso viene indicato il nome del percorso dell'archivio in elaborazione e la visualizzazione sottostante indica lo stato corrente dell'archivio. In qualsiasi momento dell'esportazione è possibile selezionare il pulsante „*Abbrechen*“ (Annulla) per interrompere l'esportazione. L'esportazione verrà quindi immediatamente interrotta, senza procedere con altre operazioni,

ad es. la cancellazione dei messaggi esportati. I dati già esportati non verranno pertanto cancellati.

Al termine dell'esportazione viene visualizzato un riassunto:



Il riassunto contiene sia la configurazione di esportazione corrente sia la durata dell'esportazione, il numero di cartelle esportate, i messaggi esportati e il numero di allegati di file e di dati audio o fax. Vengono inoltre visualizzati tutti gli avvisi e gli errori comparsi.

Gli avvisi compaiono per segnalare porzioni di *TAS* incomplete, difettose o distrutte. Può capitare ad esempio che allegati di file non esistano più, che compaiano riferimenti a messaggi non più presenti o che il file `Archive.DAT` di un archivio risulti danneggiato<sup>1</sup>.

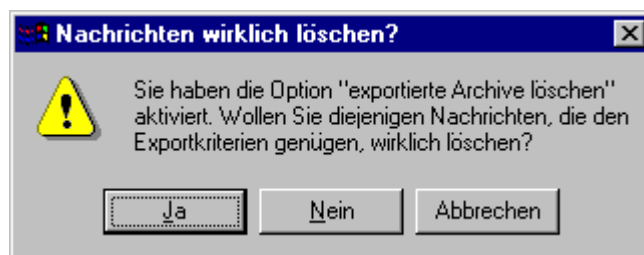
Possono verificarsi errori quando non si è autorizzati a leggere o scrivere in determinate directory, quando la directory di destinazione non esiste o non può essere creata, quando la capacità del supporto dati di destinazione è esaurita o se durante l'esportazione il sistema o la rete hanno subito un guasto.

Per ricevere informazioni dettagliate relative al risultato dell'esportazione, aprire il file `export.log` dalla directory dei programmi utilizzando un programma di visualizzazione testo a scelta, ad esempio `NOTEPAD`. In questo file sono registrati tutti i messaggi e le directory elaborati con i relativi allegati.

Se è stata attivata l'opzione „Elimina messaggi archiviati“, occorre confermare in una casella di dialogo l'avvio della cancellazione:

---

<sup>1</sup> Per riparare un *TAS* difettoso, è possibile anche utilizzare il programma `DVREPARCDAT` e `DVREPARCDIR` della Ditta Cosynus GmbH.

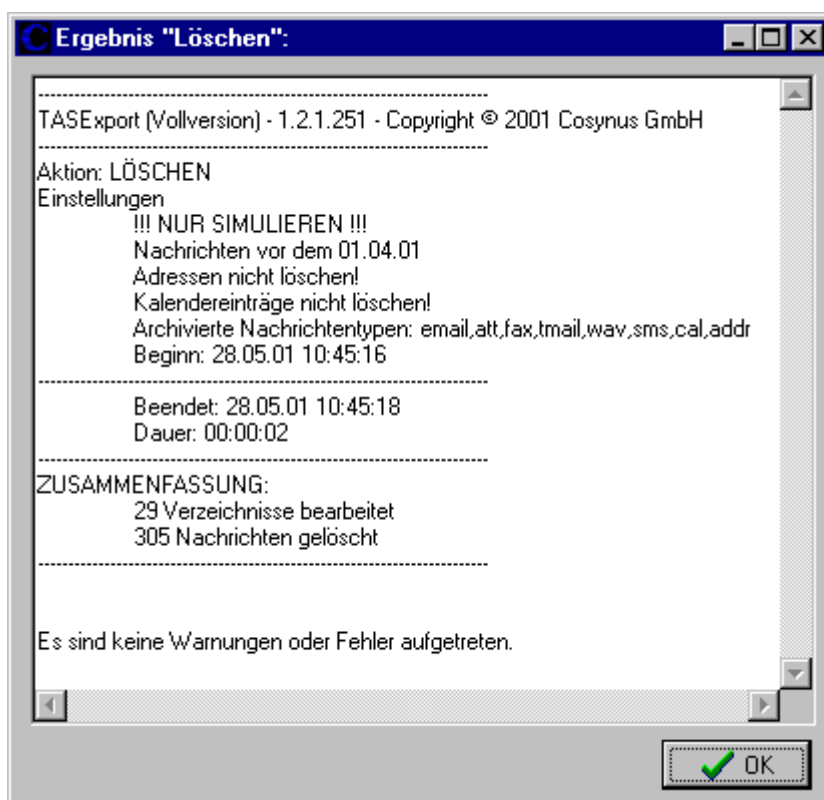


Fare clic su „Ja“ (Sì) per iniziare la cancellazione dei dati e messaggi archiviati. Selezionando il pulsante „Nein“ (No), la cancellazione viene ignorata. Selezionando il pulsante „Abbrechen“ (Annulla), la procedura di esportazione viene completamente interrotta.

Se la cancellazione viene avviata, compare nuovamente una finestra contenente informazioni relative allo stato generale e alla directory in elaborazione:



Viene altresì visualizzato un riassunto delle impostazioni e dei risultati della cancellazione:



Se l'esportazione è completamente terminata e se è stata attivata l'opzione „*Spedisci eMail a*” verrà generata automaticamente una e-mail indirizzata all'utente indicato. L'e-mail contiene i due riassunti di esportazione e di cancellazione e ne viene eseguito il primo tentativo di creazione nella directory `\import` del server archiviato.

Se non si ha la possibilità di accedere in scrittura a questa directory o se si è verificato un guasto eccezionale del file system, si tenterà anche di inviare l'e-mail tramite MAPI. Se TASEXPORT viene avviato tramite un prompt o dall'utilità di sistema Windows „*Operazioni pianificate*” **deve** sussistere una possibilità di accesso alla directory `\import`-del server che si sta archiviando!

## 6 Opzioni linea di comandi

`-ini <Konfigurationsdatei>` Carica una determinata configurazione di esportazione prima di avviare il programma.  
`<File di configurazione>`

`-tree <Verzeichnisbaum>` Carica un determinato albero di directory con archivi selezionati per l'esportazione prima di avviare il programma.  
`<Albero directory>`

`-silent` Esegue l'esportazione. Non vengono aperte finestre di dialogo. Gli errori vengono riportati nella visualizzazione eventi di Microsoft Windows NT®. Il programma viene terminato alla fine dell'esecuzione. I parametri `-ini` e `-tree` sono necessari.

`-interactive` Esegue l'esportazione. Vengono visualizzate tutte le finestre di dialogo e di stato, sono possibili immissioni dati attive da parte dell'utente. Il programma rimane aperto una volta completata l'esportazione. I parametri `-ini` e `-tree` sono necessari.

`-force` Generalmente il programma si interrompe in modalità `-silent` al termine dell'esportazione; se compaiono messaggi di avvertimento o si verificano errori, la cancellazione non viene eseguita. Con l'opzione `-force` è possibile "forzare" l'esecuzione della cancellazione nonostante i messaggi di avvertimento. In presenza di errori, il programma viene però interrotto. Leggere in merito il messaggio di avvertimento a pagina 2 e i riferimenti contenuti nella sezione 5 a pagina 11.